

The background image is a composite of three aerial photographs. The top section shows a deep river valley with steep, forested mountainsides and a winding river. The middle section, which is the largest, shows a lush green hillside covered in dense trees, many of which are in bloom with pink and purple flowers. A narrow path or road is visible on the slope. The bottom section shows a series of terraced rice fields, some filled with water, creating a pattern of light and dark brown patches.

# **四棵樹鄉國土空間總體規劃**

## **(2021—2035年)**

### **公示稿**



# 前言

## Preface

为加快推进国土空间规划体系建设，贯彻《中共中央国务院关于建立国土空间规划体系并监督实施的若干意见》（中发〔2019〕18号）、《中共河南省委河南省人民政府关于建立国土空间规划体系并监督实施的实施意见》（豫发〔2020〕6号）、《河南省自然资源厅办公室关于加快推进乡镇国土空间规划编制工作的通知》（豫自然资办发〔2021〕35号）等文件精神，细化落实上位国土空间规划要求，对乡域国土空间开发保护在空间和时间上作出总体安排和综合部署。确保上位国民经济和社会发展规划以及国土空间规划落地有基础空间保障，为乡域开展国土空间开发、保护、利用、修复等各类建设活动以及实施国土空间用途管制提供切实有效的依据，促进乡域经济建设和生态保护之间的协调统一，优化国土空间布局，实现全乡高质量发展和高品质生活的目标，特编制《鲁山县四棵树乡国土空间总体规划（2021-2035年）》（以下简称本规划）。

现对《规划》进行公示，公示期限为2025年9月8日至2025年10月7日，为期30天。公示期间有任何意见和建议可按照以下三种方式进行反馈：

- 1、现场投递：以书面形式投递到公告现场意见箱内。
- 2、信件寄递：中策资讯科技集团有限公司。
- 3、电话联系：杨敏，18391614938。

01	规划期限与范围
02	发展定位与目标
03	统筹三条控制线
04	耕地资源保护
05	自然资源保护
06	镇村体系与村庄引导
07	产业发展布局
08	综合交通规划
09	公共服务设施规划
10	基础设施规划
11	公共安全设施规划
12	历史文化保护
13	乡政府驻地规划用地布局
14	国土综合整治与生态修复
15	规划传导与实施保障
16	近期重点项目



# 目录

## Catalog



### 规划范围

规划范围为鲁山县四棵树乡行政区所辖全部国土空间，包括乡域、乡政府驻地两个空间层次。

乡域范围：**包括12个行政村及1个林场**，国土总面积**130.88**平方公里。

乡政府驻地范围：主要位于街西村、彭庄村，东起彭庄，西至四棵树乡中心幼儿园旁空地，北沿山脉，南以清水河为界，规划范围**0.36**平方公里。

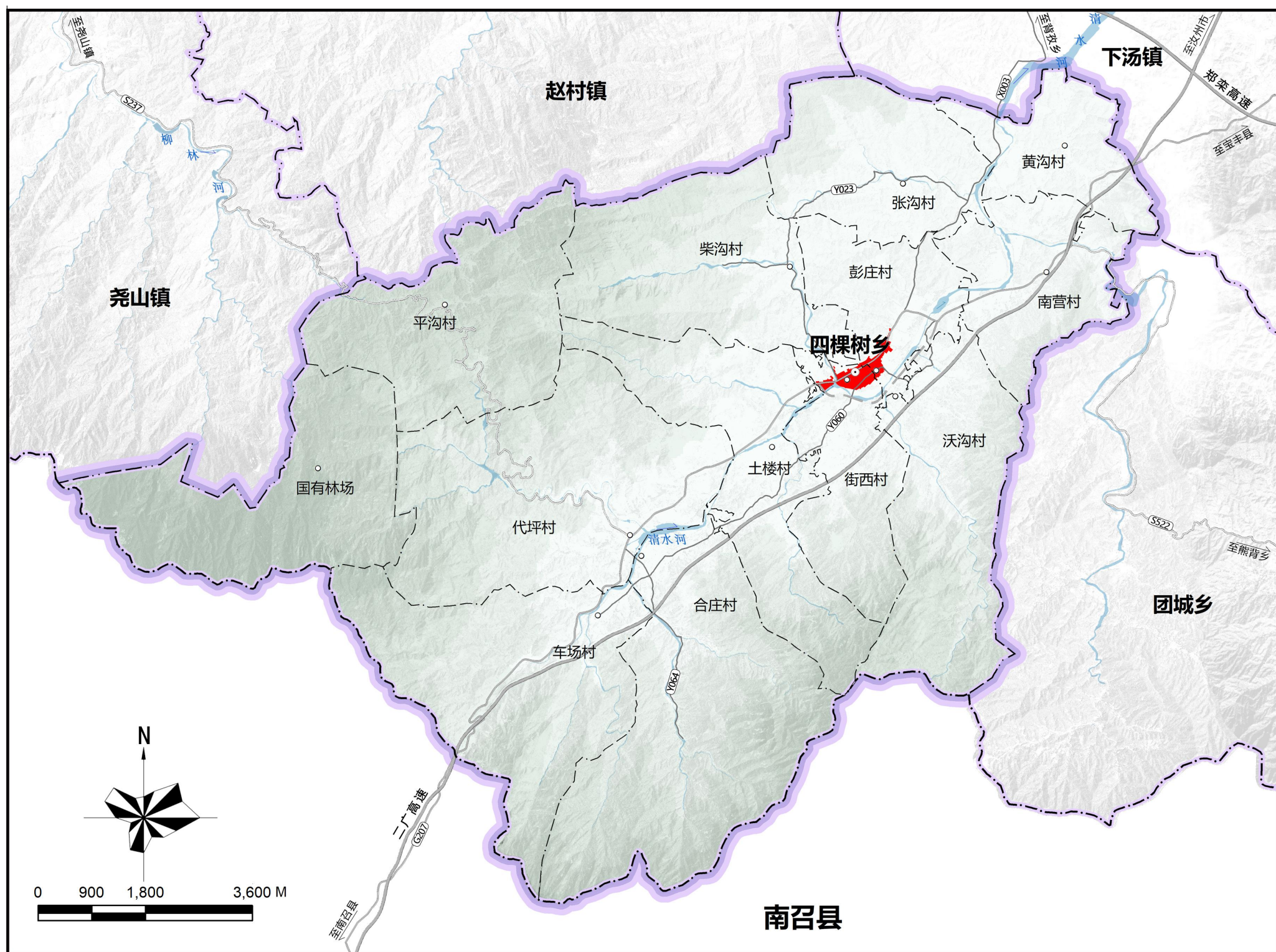
### 规划期限

规划期限2021-2035年。

规划基期年：2020年。

近期目标年：2025年。

规划目标年：2035年。





## 规划定位

## 河南省精品农文旅融合发展示范乡镇

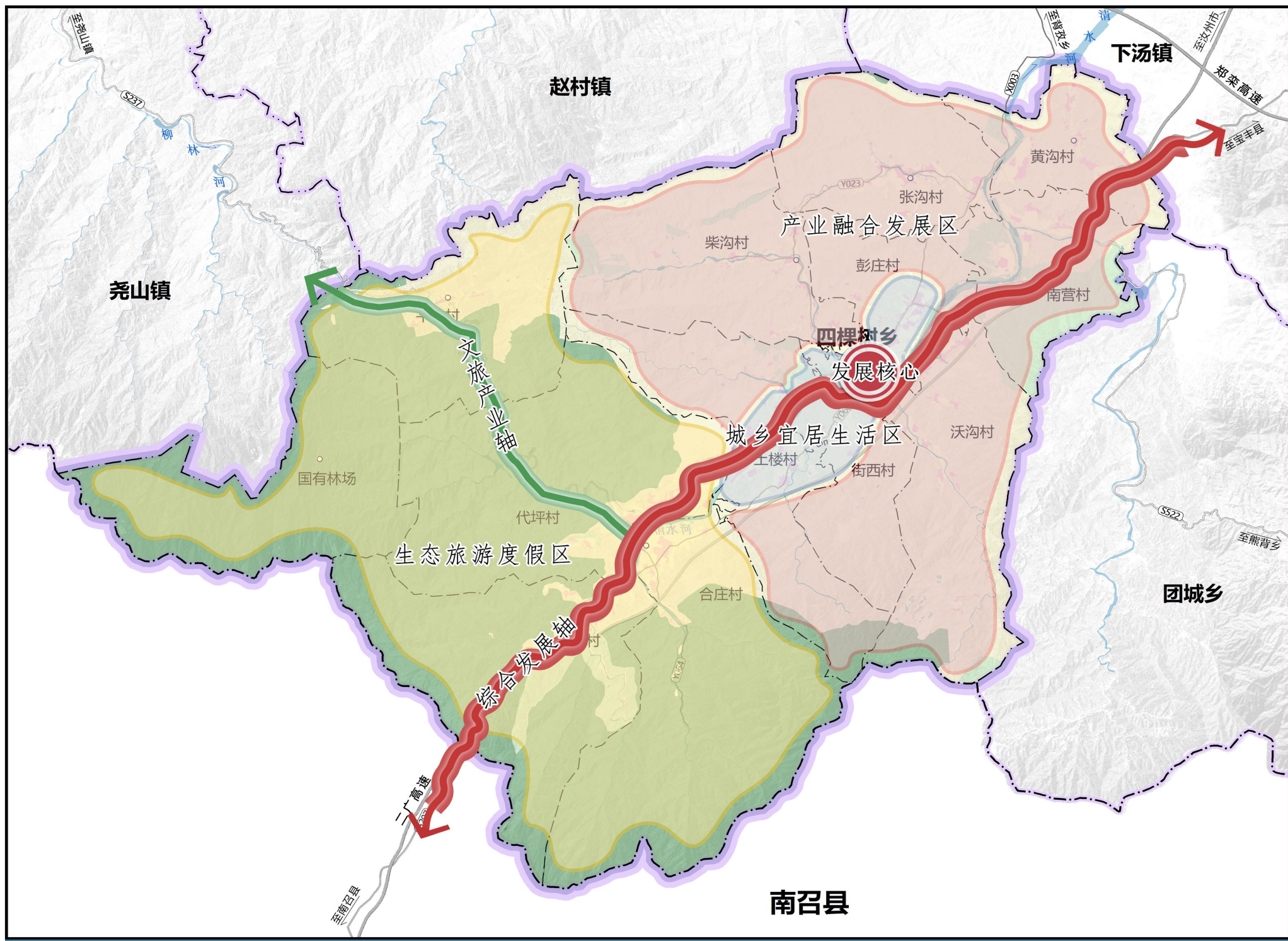
## 平顶山市农副产品生产基地

## 规划目标

牢固树立和贯彻落实生态、创新、安全的发展理念，围绕建设生态文化美丽富强新鲁山的目标，加快转变国土空间开发利用方式，强化生态安全格局与底线管控，提高国土开发质量和效率，推动存量空间内涵式、集约型、绿色化发展。

至2025年，国土空间底线管控落实到位，生态空间更加安全稳固，农业空间更加优质高效，城乡空间更加集约宜居。生态保护红线、耕地与永久基本农田保护红线、城镇开发边界等全部落实并形成科学的管控方法，初步构建山清水秀优质高效集约宜居的国土空间开发保护局。

至2035年，聚焦四棵树乡特色农副产品加工的建设，优化调整农产品加工产业结构，发展现代农业和绿色农业，通过乡驻地带动作用，构建乡村产业发展体系，产业现代化实现跨越式发展，经济社会发展水平和基层治理水平提升。建成用地布局合理、景观环境优美、经济持续繁荣、农业商业兴盛的活力城镇，农文旅融合产业基本完成。





落实并严守永久基本农田、生态保护红线和城镇开发边界，使生态系统结构更加合理、生态服务功能更加高效；耕地数量、质量、生态“三位一体”保护格局全面形成，农业综合生产能力稳步增强。

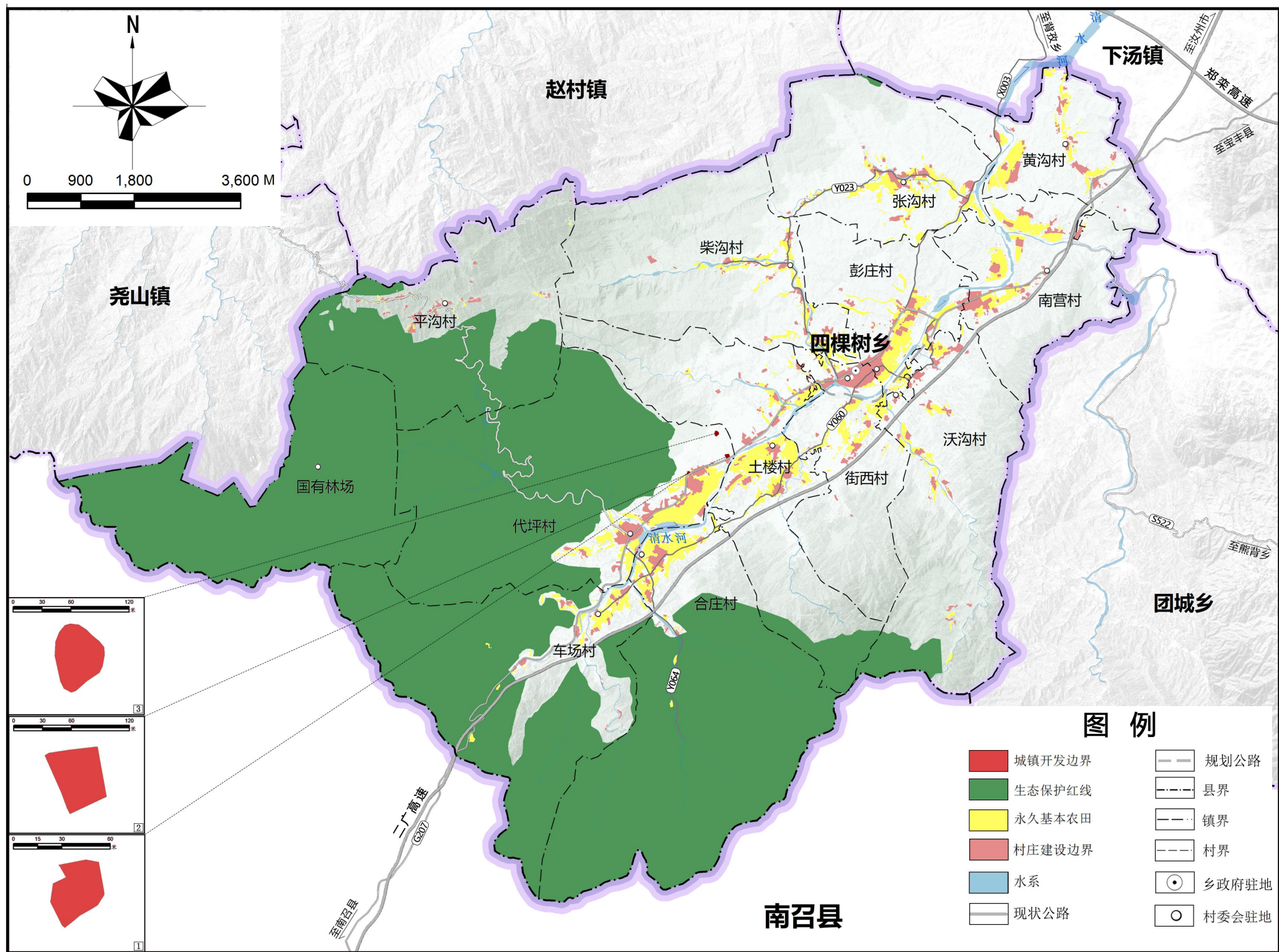
**规划至2035年：**

**永久基本农田保护面积不低于445.47公顷；**

**生态保护红线面积不低于5681.21公顷；**

**城镇开发边界面积控制在0.63公顷；**

**村庄建设用地规模控制在272.42公顷。**





### 严格耕地“三位一体”保护

- **稳定耕地数量：**规划期间，耕地后备资源83.41公顷，主要布局在乡域河谷区域。到2035年，全乡耕地保有量稳定在490.43公顷以上，永久基本农田保护目标445.47公顷以上，主要布局在代坪村、南营村、彭庄村、土楼村；全乡补充耕地面积6.30公顷，主要分布在彭庄村、街西村、张沟村等区域。
- **提升耕地质量：**在清水河流域持续加强耕地提质改造，提高耕地连片化程度，引导优质农业资源聚集。在黄沟村、沃沟村、张沟村等三区因地制宜采用缓坡梯田改造模式，对细碎坡地进行“短并长、小并大、坡改平”，提升农业现代化水平。全面推进建设占用耕地耕作层土壤剥离再利用，采取深耕深松、保护性耕作、秸秆还田、种植绿肥、增施有机肥等土壤改良方式，增加土壤有机质，提升土壤肥力。
- **注重生态管护：**加强耕地与周边生态系统协同保护，丰富农田生物多样性，建设健康稳定的农田生态系统。。

### 加强永久基本农田保护

持续推进高标准农田建设：规划期间，全乡高标准农田建设项目规模283.69公顷，主要分布在张沟村、柴沟村、土楼村、代坪村区域。



## 建设用地节约集约利用

有序开展土楼村、代坪村、南营村区域6.76公顷农村宅基地、工矿废弃地以及其他低效闲置建设用地整理，及平沟村、彭庄村、土楼村等区域1.85公顷闲置建设用地复垦，优化农村建设用地布局结构，提升农村建设用地使用效益和集约化水平，支持农村新产业新业态融合发展用地。全乡国土开发强度控制在3.42%以内，建设用地总规模控制在448.14公顷，其中城镇用地0.63公顷，村庄用地272.42公顷，区域基础设施用地156.26公顷，其他建设用地18.82公顷。

## 水资源保护利用

落实清水河流域水源保护区，保护范围清水河水口上游100米河道内机两侧50米的区域。统筹配置地表水、地下水和非常规水，优化农业、工业、乡村用水结构，优先满足生活用水，加强节水管控，提高水资源综合利用效率。

## 林地资源保护利用

规划至2035年，全乡生态公益林面积不低于1985.70公顷，天然林面积不低于9104.97公顷。建立生态产业化、产业生态化的林地生态产业体系。依法合理利用林地资源，适度进行林下复合利用开发，发展林下种养殖及森林康养产业，培植林地产品和服务品牌。至2035年，全乡确定造林绿化空间0.49公顷，主要分布在平沟村。

## 湿地资源保护利用

四棵树乡湿地类型为内陆滩涂、河流水域，主要包括清水河流域湿地资源，规划到2035年，湿地保护面积不低于60.04公顷，占全乡国土总面积的0.46%。严格限制建设项目占用湿地，严禁开垦排干湿地、永久性截断湿地水源等破坏湿地及其生态功能的活动；全面落实湿地生态效益补偿基金制度和管护责任制。

## 自然保护地保护利用

全域内有2处自然保护地，石人山国家级风景名胜区、河南省城望顶地方级森林公园，占地5908.73公顷。加强对自然保护的自然资源属性，生态价值开展综合评价，依据评价结果实施分级管理，分区管控；整合优化各类自然资源，编制自然保护地规划，制定自然保护地准入清单；对重要的自然生态系统、自然景观和生物多样性进行系统评价，逐步提高自然保护地等级。



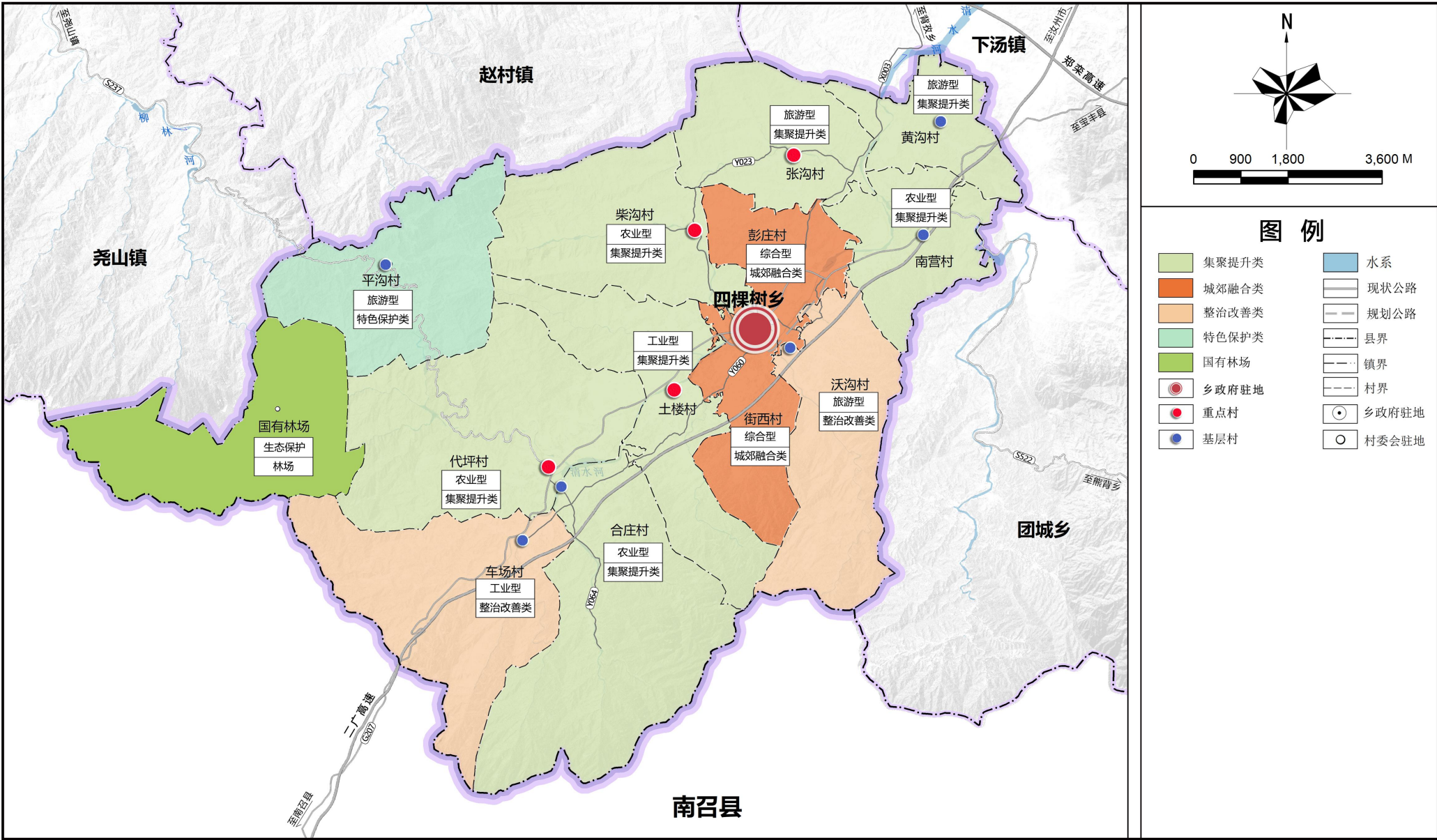
结合全乡的资源条件、区位交通、乡村职能、村庄分类、人口规模和产业发展，按照“乡驻地+中心村+基层村”三级，构建“2+4+6”的等级结构体系。

**乡政府驻地：**以现状乡政府所在地为依托，向周边发展，是全乡政治、经济、文化、信息交流活动中心，是推动全乡社会经济发展的主动力，具有较好的发展条件和设施配套服务，能够吸引乡域农村居民向乡政府驻地聚集。

**4个中心村：**土楼村、代坪村、张沟村、柴沟村。引导周边村庄公共设施、建设用地向本区域聚集

**6个基层村：**包括黄沟村、南营村、合庄村、车场村、沃沟村、平沟村。

序号	等级	名称	现状人口	规划人口	村庄分类	规划职能
1	乡政府驻地	街西村	1423	< 4300	城郊融合类	综合服务型
2		彭庄村	1965		城郊融合类	综合服务型
15	中心村	土楼村	1206	< 2000	集聚提升类	工业发展型
16		代坪村	1757	< 2000	集聚提升类	农业发展型
17		张沟村	957	< 2000	集聚提升类	生态旅游型
18		柴沟村	787	< 2000	集聚提升类	农业发展型
20	基层村	黄沟村	985	< 1500	集聚提升类	农业生产型
21		南营村	917	< 1500	集聚提升类	农业生产型
22		合庄村	833	< 1500	集聚提升类	农业生产型
23		车场村	540	< 1500	整治改善类	产业提升型
24		沃沟村	305	< 1500	整治改善类	农业生产型
25		平沟村	836	< 1500	特色保护类	农业生产型





## 一心

——以乡政府驻地为核心，集政治、经济、文化为一体，基础设施和综合服务设施配套完善，打造功能完善、结构合理的服务核心。

## 两轴

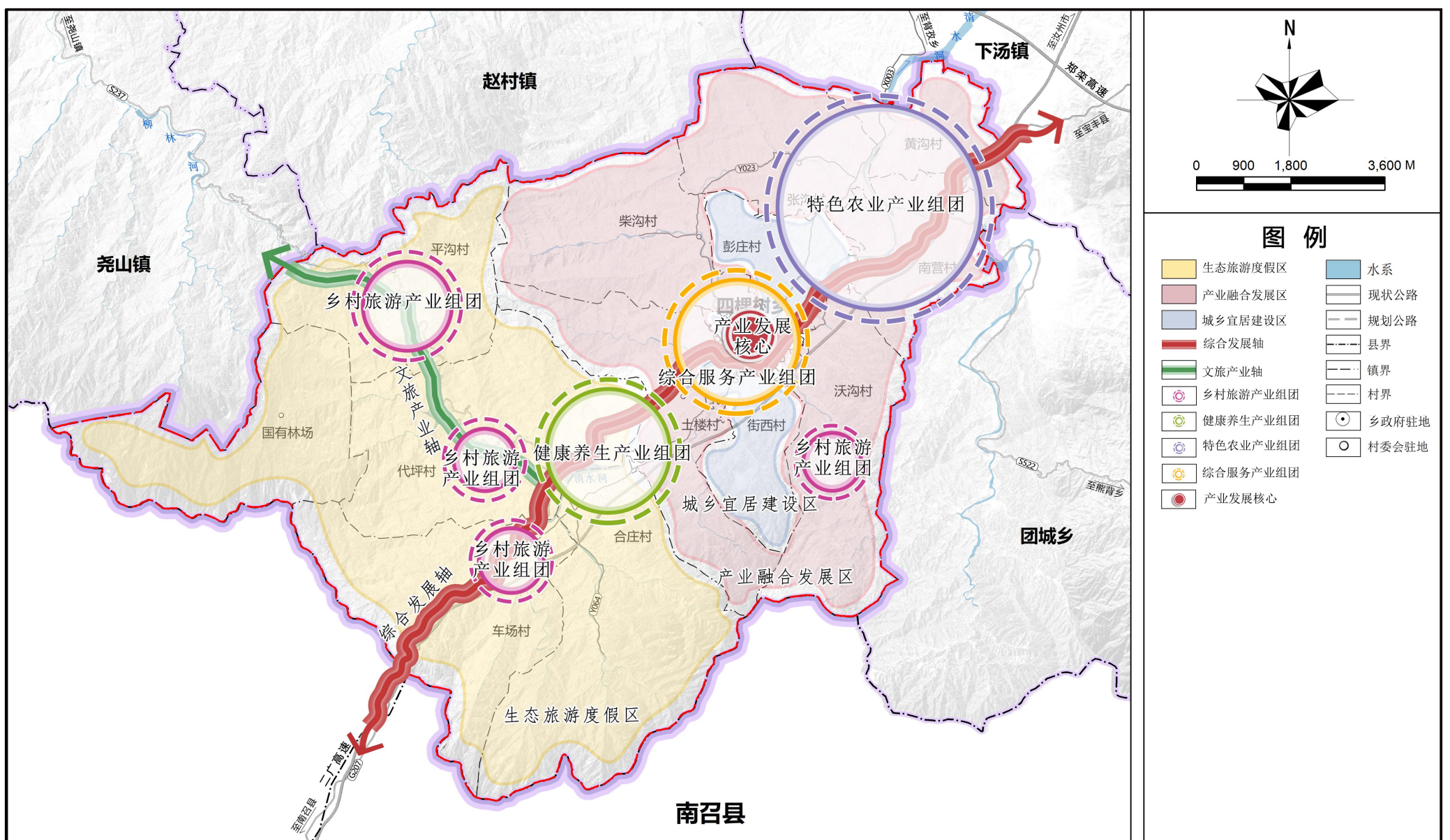
——依托207国道交通干线形成综合发展轴，带动沿线村庄产业发展；依托石林路打造文旅产业轴，以文旅产业为主，向两边渗透，东侧发展辛夷中草药，农家乐与文化旅游，西侧依托葡萄酒场发展相关产业。

## 三区

——依托乡域现状，结合现代农业、禽畜养殖业、村庄特色旅游业等，分别形成城乡宜居生活区、产业融合发展区、生态旅游度假区。

## 四组团

——是指代坪村旅游接待中心、平沟村生态小镇、军事漂流、特色民宿等旅游产业发展节点形成的乡村旅游产业组团；以土楼村为主要范围，以德厚养老院、合庄村老年康养中心、东方关爱重症医养康养基地为主要发展节点形成的健康养生产业组团；以乡域东部为重点，范围涉及黄沟村、南营村、彭庄村等，依托林果、柞蚕、香菇等形成特色农业产业组团；以G207为轴，范围主要以乡驻地为主，以创意文化古街为文化强核打造综合服务产业组团。





## 规划形成“两横两纵多支”的交通路网体系

“两横”：二广高速、国道207；

“两纵”：省道237、省道522；

“多支”：以县道、乡道及村庄道路为辅。

➤高速公路

保留现状二广高速，落实高速出入口建设。

➤国道

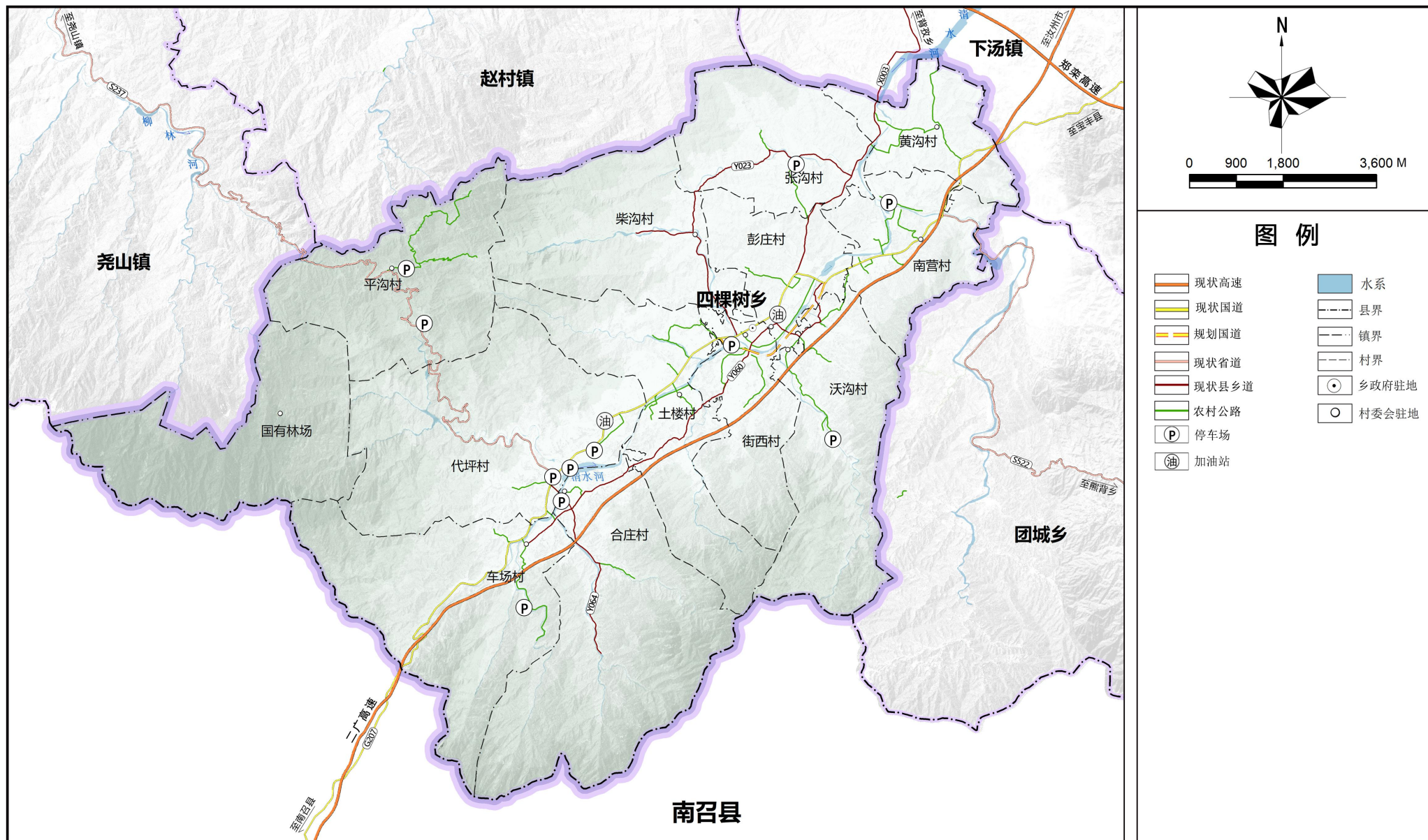
落实国道207集镇区段（乌海线鲁山境内四棵树段）改建至清水河南岸，避让集镇区。道路宽度24米，双向四车道，按照一级公路标准建设。

➤省道

落实省道522（熊背至四棵树东营段）改造工程，保留现状省道237道路，道路宽度16米，双向两车道，按照二级公路标准建设。

➤县乡道及农村道路

保留境内X003、Y023、Y080、Y060、Y064等县乡道及村庄道路，对境内串联各村镇及重要区域的县乡道、农村公路进行改造升级，分别按照三、四级公路标准建设，提升道路便捷性；规划乡道道路宽度12米，村道规划道路宽度不低于4.5米，条件不足的，设置会车道用于车辆交汇。





统筹考虑四棵树乡规模和发展需求，落实鲁山县国土空间总体规划，结合城乡生活圈理念，构建“乡镇级-行政村级”两级城乡公共服务体系，引导高等级设施向乡政府驻地集聚，促进村庄基层公共服务设施持续完善。

乡镇层级

依托乡集镇区，统筹布局满足居民日常生活、生产需求的各类服务要素，形成城镇5-10分钟，15分钟社区生活圈的服务核心，设置小学、幼儿园、卫生院、老年服务中心、文化活动站、全民健身场所、菜市场等设施，满足乡镇居民日常生活生产需求。

行政村层级

依托行政村集中居民点，综合考虑村民常用交通方式，按照15分钟可达的空间尺度，配置满足就近使用需求的服务要素，并注重相邻村庄之间服务要素的错位配置和共享使用，设置文化活动室、老年活动室、卫生室等设施，为村民日常生活提供便利服务。

设施类型	设施名称	乡政府驻地	中心村	基层村
公共管理	农村综合服务平台	●	●	——
	党政机构	●	●	○
	派出所			
公共教育	初中	●	——	——
	小学	●	●	——
	幼儿园	●	●	——
	托儿所			
文化体育	文化中心、图书馆	●	——	——
	阅览室、活动室	——	●	●
	体育场地	●	●	●
	文化活动场地	●	●	●
医疗卫生	卫生院	●	——	——
	卫生室	——	●	○
	防疫站			
社会保障	养老院	●	——	——
	养老服务站	——	●	○
商业服务	农贸市场	●	●	○
	超市	●	●	○
	餐饮			
	电商网点	●	●	○
	银行、电信网点	●	○	——

注：“●”表示刚性配置，“○”表示弹性配置



推进城乡供水一体化，提高供水保障水平；加强污水治理，完善污水处理设施建设；提高信息基础设施建设水平，构建高效通信网络；推进垃圾分类收集，完善垃圾收运处理体系；加大电力基础设施建设，优化供电质量与效率；大力发展清洁能源，优化能源结构。

### 供水

- 乡域整体采用集中式供水工程和分散式供水工程相结合的方式布置，供水水源主要采用地表水。规划于乡驻地新建1座供水厂，占地0.10公顷。保留现有乡域给水设施，以村为单位推进饮用水集中改造工程，实现村庄统一供水，保证村民用水的水质和水量。

### 排水

- 污水设施。规划保留南营村现状污水处理厂，并于乡驻地新建一处污水处理厂，占地0.27公顷。
- 雨水设施。集镇区原有的雨水明渠改造为暗渠，排入清水河及就近水渠。村庄在原有雨水沟的基础上进行修缮，结合地势地形特点形成独立的雨水排放网络。利用现状坑塘，或修建雨水收集池、雨水引导水渠等加强雨水收集。

### 电力

- 规划保留乡域内现状变压器，将10kV彭庄变电站扩容至35kV，由下汤变引入，装机容量达20MVA。从该变电站引出10kV配电线路，沿乡域主要道路地下敷设或高空架设至各村。

### 通信

- 近期实现移动通讯无盲点，规划期末达到“三网合一”。为方便农村居民用邮，各个中心村需设邮政代办点。

### 燃气

- 依据《鲁山县乡镇燃气专项规划（2016-2030）》，规划近期对接LNG供气站，采用槽车运输方式供应。远期由供气站通过中压联络管网，实现管道供应，乡域内建设燃气供应系统，主要村庄实现天然气管网覆盖，偏远村庄以瓶装液化气为主要气源。

### 环卫

- 采用“户分类——村收集——乡转运——县处理”垃圾收运处理模式。乡驻地西侧新建垃圾中转站，占地0.03公顷。
- 公厕。主要街道两侧、公共设施以及市场和公园等人群密集场所宜设置节水型公共厕所，每个行政村都设置公共厕所。



## 防洪

四棵树乡主要河流有清水河及若干支流，3座水库。均采用20年一遇的洪水标准进行防提整治。同时对水库堤坝进行除险加固和配套工程建设。

## 消防

组建志愿消防队，负责生活消防、生产消防和森林防火；各行政村可结合村委会阵地至少配建1个消防室。采用多种方式的消防水源，保障消防通道的畅通。

## 地质灾害防治

整治境内1处地灾隐患点，加强涉及中高风险区区域建设管理及群防群测治理。

## 抗震

按地震基本烈度为Ⅵ度进行设防。

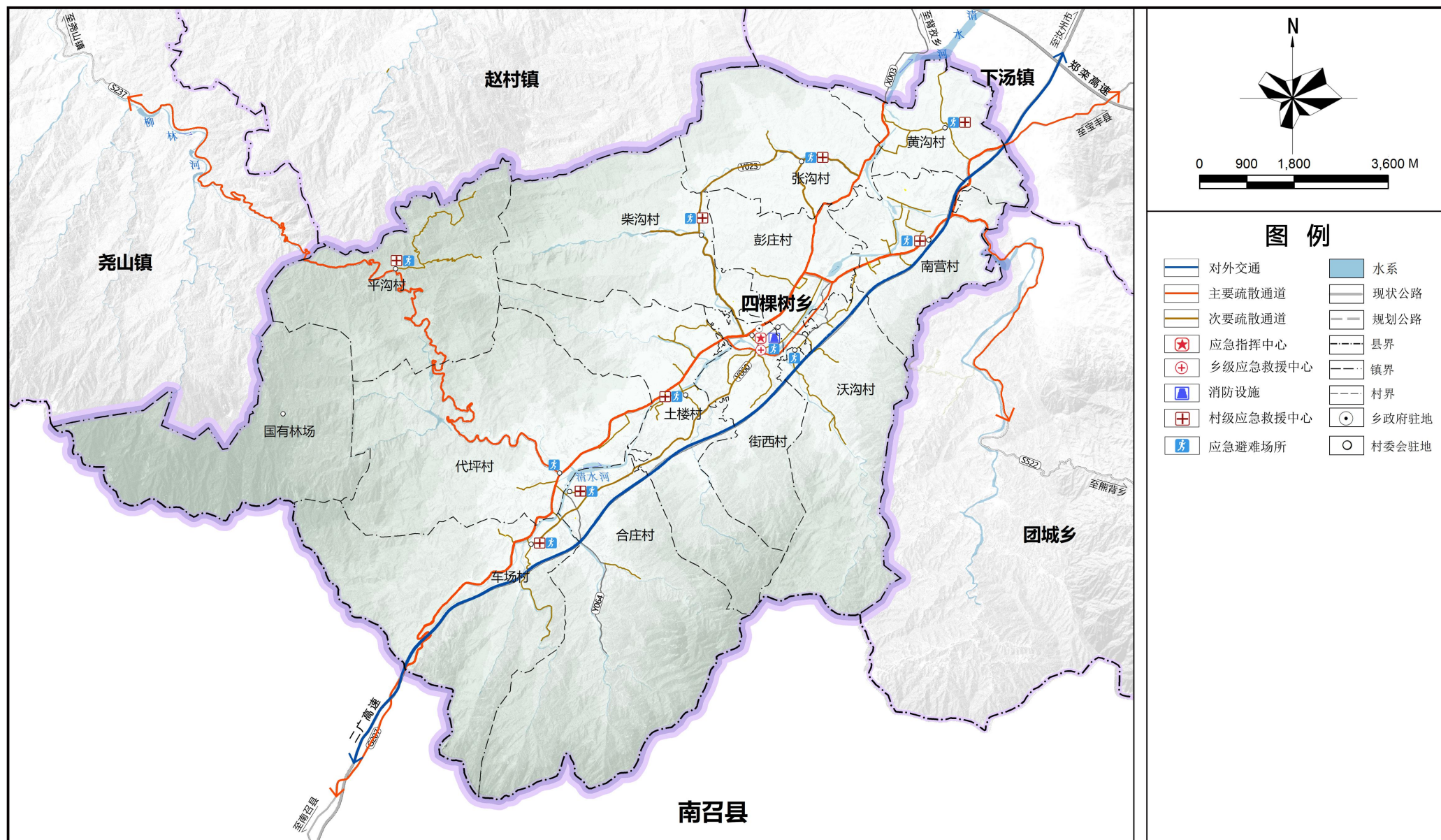
防灾指挥中心：1处，位于乡政府驻地；

疏散救援通道：乡域内的干路、支路和巷道为抗震疏散的主要道路；

避震疏散场地：将绿地、学校操场、广场等作为主要避难场所。

## 公共卫生健康防护规划

结合乡卫生院、村卫生室，搭建卫生防护控制体系、重大公共卫生事件防控救治体系、应急医疗救助体系、应急物资保障体系等。





四棵树乡有文物保护单位共12处（包括已登记县级保护古树5株），一般不可移动文物9处，落实核心保护范围、建设控制地带界线及相应的保护控制措施，整体保护周边自然环境和相关文化内涵遗迹。

序号	名称	保护级别	类别	地址
1	四棵树军事工程旧址	省保	近现代重要史迹及代表性建筑	车场村车场组
2	楚长城遗址	省保	古建筑	车场村大块地组
3	文殊寺遗址	市保	古遗址	平沟村东寺上组
4	彭庄遗址	县保	古遗址	彭庄村大彭庄组
5	银杏树（东平沟村）	县保	名木古树	平沟村东平沟组
6	皂角树（推车坡）	县保	名木古树	柴沟村推车坡组
7	黄楝树（双庵村）	县保	名木古树	平沟村东双庵组
8	银杏树（前庄村村）	县保	名木古树	代坪村前一组
9	银杏树（文殊寺）	县保	名木古树	平沟村东寺上组
10	墨灵学馆遗址	县保	古遗址	土楼村土一组
11	八路军临时医院旧址	县保	近现代重要史迹及代表性建筑	彭庄村大彭庄组
12	棋盘石（棋盘山）	县保	石窟寺及石刻	土楼村与团城交界界岭
13	土楼临河石堰	不可移动文物	近现代重要史迹及代表性建筑	土楼村
14	侯锡墓	不可移动文物	古墓葬	彭庄村207国道北侧
15	小彭庄李氏祖茔	不可移动文物	古墓葬	小彭庄村东北角
16	前庄老大桥	不可移动文物	近现代重要史迹及代表性建筑	前庄村西
17	代坪水库大坝	不可移动文物	近现代重要史迹及代表性建筑	代坪村瓦房庄组东
18	代坪何家祖茔	不可移动文物	古墓葬	代坪村东
19	张沟村遗址	不可移动文物	古遗址	张沟村
20	侯耆宾墓	不可移动文物	古墓葬	沃沟村
21	庵窟沱寺遗址	不可移动文物	古遗址	平沟村寺上组庵窟沱寺



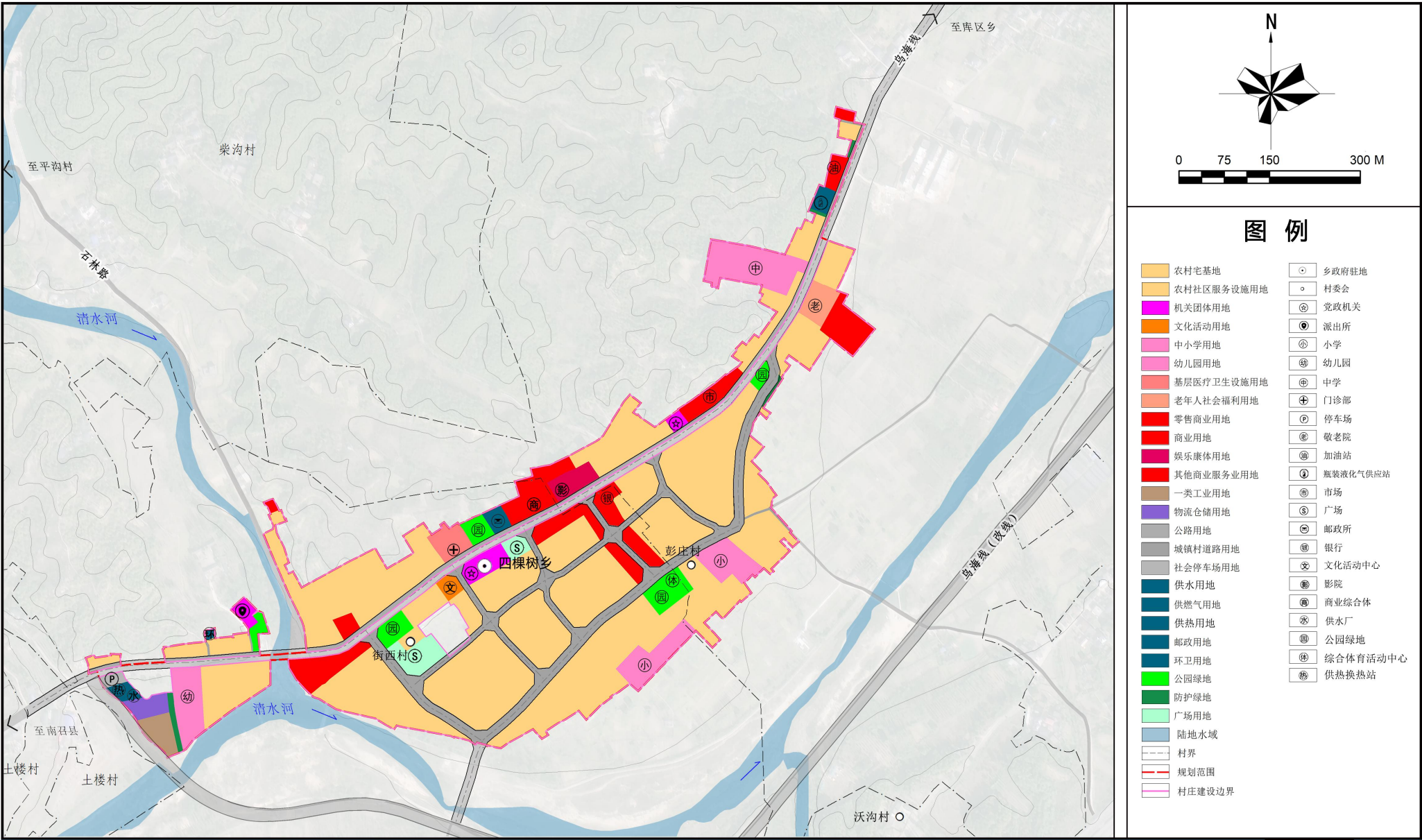
13

乡政府驻地规划用地布局

规划以安全、绿色、节约集约为原则，以促进产城融合，完善乡政府驻地功能，提升人居环境为目标，按照“两升一保一优”的整体规划方案，优化乡政府驻地建设用地布局。

乡政府驻地集中村庄建设边界范围，规划至2035年乡政府驻地建设用地总规模为33.95公顷。

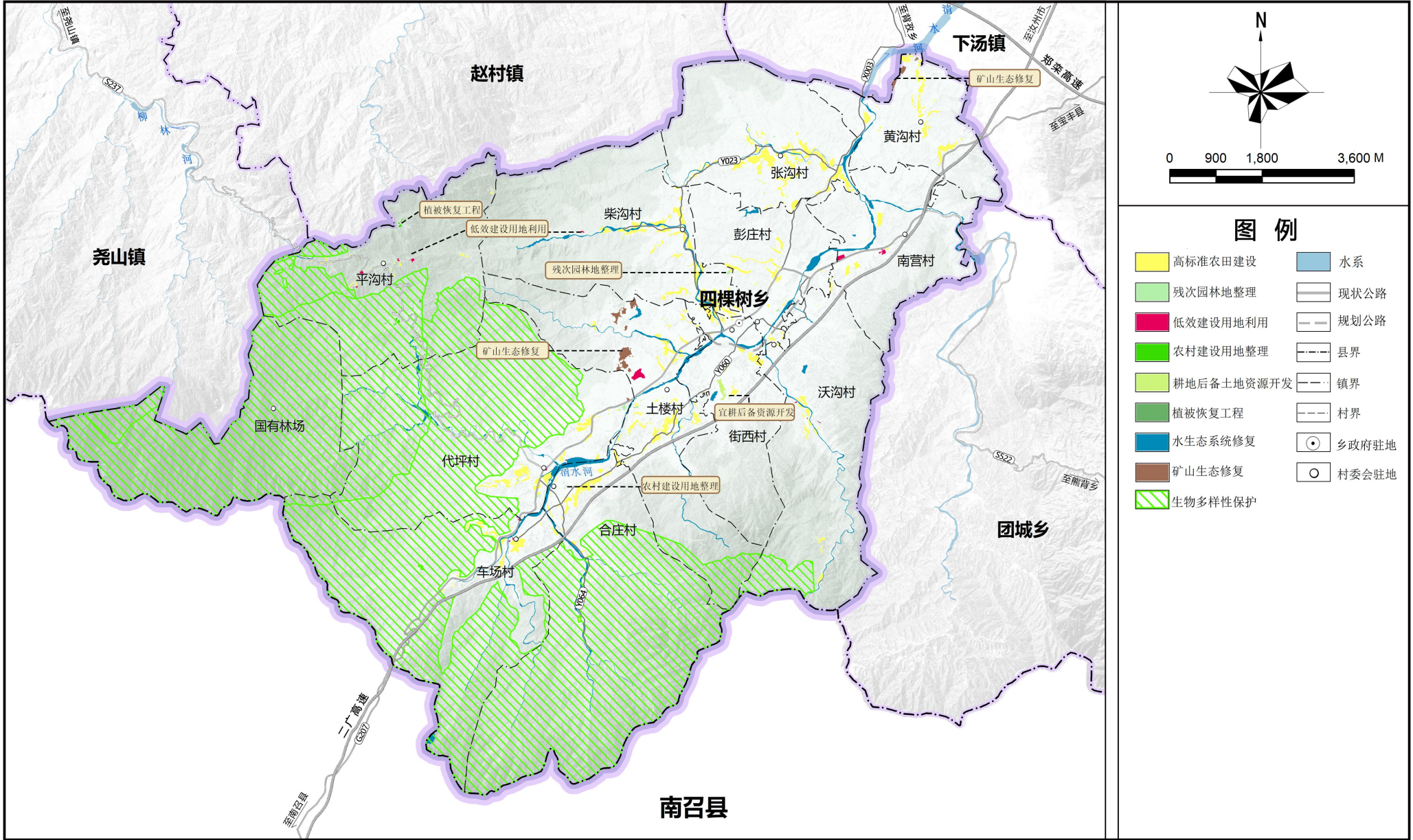
序号	用地类型	面积	比例
1	居住用地	20.26	59.70
2	公共管理与公共服务用地	3.69	10.88
3	商业服务业用地	3.33	9.82
4	工矿用地	0.28	0.82
5	仓储用地	0.22	0.65
6	交通运输用地	4.20	12.36
7	公用设施用地	0.41	1.21
8	绿地与开敞空间用地	1.55	4.57
合计		33.95	100.00





遵循山水林田湖草沙生命共同体理念，围绕“人与自然和谐共生、人类社会永续发展”的目标，构建国土整治修复格局，以提升生态系统功能、提高国土空间发展品质和资源利用效率为导向，开展国土综合整治与生态修复。

一级	二级	子项目	规模（公顷）	实施区域
国土综合整治	农用地整理	高标准农田建设	186.66	清水河河谷区
		园林地整理	1.96	彭庄村、代坪村、土楼村
	建设用地整理	农村低效建设用地盘活	3.76	土楼村、平沟村、沃沟村、南营村
		农村建设用地整理	20.05	平沟村、柴沟村、车场村、合庄村、土楼村
	未利用地开发项目	耕地后备土地资源开发	3.86	街西村、沃沟村
生态修复	山林生态修复	绿化造林	0.48	平沟村
	水生态修复项目		148.04	清水河流域
	矿山生态修复		11.23	土楼村
	生物多样性保护		5908.74	自然保护地





### 对县级规划的传导

落实鲁山县级规划确定的职能定位、约束性指标、永久基本农田、城镇开发边界、用途管制规则、县市级以上重大交通及公共服务设施、历史文化保护范围与控制要求等，对乡镇进行明确管控要求。

### 对村庄规划的传导

遵循国土空间总体规划自上而下的传导路径，将《鲁山县四棵树乡国土空间总体规划（2021-2035年）》提出的三区三线、村庄建设边界等底线管控指标规模传导至村庄。

在城镇开发边界外的乡村单元，结合村庄发展实际和村庄分类确定村庄规划编制类型，选择性编制实用性村庄规划或“通则式”村庄规划，村庄规划可单独或联合编制。

### 实施保障

#### 加强规划管理

严格落实鲁山县国土空间总体规划监督管理办法，以“三线”管控和开发强度作为国土空间管控的底线，对全乡土地使用和各项建设进行监督管理、控制和违法行为查处；严格落实和完善规划目标管理责任制，强化管理监督。

#### 实施评估机制

定期评估规划主要目标、空间布局、重大工程及项目等执行情况，以及各行政村对本规划的落实情况。对全乡发展战略和发展布局做出重大调整的国家、省、市级重大项目，确需修改规划的情况，依法依规进行审议批准。

#### 完善监督机制

健全完善公众监督的长效机制，鼓励公众、村民多层次参与规划实施监督，调动媒体舆论力量进行宣传，提高社会对空间规划的认知，提升公众参与的积极性，广泛发动社会团体、相关机构和专家学者等社会力量参与到国土空间规划的监督管理，推动社会团体参与国土空间规划过程实施监督的规范化、常态化和制度化。

#### 引导公众参与

切实落实公众参与原则，推进公众参与的法制化和制度化，让公众通过法定的程序和渠道有效地参与规划实施的决策和监督。充分利用各种媒介向社会公布和宣传乡镇国土空间规划，建立规划宣传和交流互动机制，增强居民对规划认知，将规划核心内容及时公示公告，征求公众意见，确保规划好用、管用和实用。



16	重点项目					
序号	项目类型	项目名称	建设性质	建设年限	建设规模（公顷	分布位置
1	能源	河南鲁山抽水蓄能电站项目	新建	2024-2025	64.75	平沟村
2	能源	杜鹃岭抽蓄项目	新建	2026-2035	——	——
3	能源	鲁山坡风电	新建	2026-2035	0.37	合庄村
4	产业	车场村酿酒厂项目	新建	2022-2025	0.16	车场村
5	产业	养驴厂建设	新建	2026-2030	0.67	车场村
6	产业	辛夷中草药园	新建	2026-2030	0.28	代坪村
7	产业	生态农业观光园	新建	2026-2030	0.39	黄沟村
8	产业	生物颗粒加工场	新建	2026-2030	0.96	黄沟村
9	产业	彭庄蛋鸭养殖	新建	2024-2025	7.75	彭庄村
10	产业	菌菇方仓	新建	2022-2024	0.16	合庄村
11	产业	土楼艾柱加工厂	新建	2026-2030	0.23	土楼村
12	产业	土楼年产12万立方米石材粗加工生产线项目	新建	2026-2028	2.98	土楼村
13	产业	中草药加工业扩建	改扩建	2026-2028	0.33	土楼村
14	产业	织女丝绸产业园	新建	2023-2025	0.95	张沟村
15	产业	文旅孵化基地	新建	2026-2035	0.31	土楼村
16	旅游	特色民宿	新建	2026-2035	1.87	南营村、彭庄村、柴沟村、车场村、代坪村
17	旅游	特色民宿集群	新建	2026-2035	1.47	沃沟村
18	旅游	凤栖湖民宿建设	新建	2024-2025	0.25	彭庄村
19	旅游	陌上隐民宿	新建	2023-2025	0.22	车场村
20	旅游	乡村旅游配套	新建	2026-2035	2.53	车场村、代坪村、黄沟村、街西村、彭庄村、南营村
21	旅游	四棵树乡代坪村民宿配套项目	新建	2024-2025	0.37	代坪村
22	旅游	黄沟格律诗民宿	新建	2026-2028	0.45	黄沟村
23	旅游	旅游接待中心	新建	2026-2028	1.79	代坪村
24	旅游	湿地游园	新建	2026-2030	0.39	南营村
25	旅游	特色露营基地	新建	2026-2035	2.29	南营村、彭庄村
26	旅游	房车营地	新建	2026-2030	1.02	平沟村
27	旅游	国学中医养生基地项目	新建	2026-2030	0.27	平沟村
28	旅游	旅游康养建设项目	新建	2021-2025	0.38	平沟村
29	旅游	旅游康养研学基地项目	新建	2026-2030	0.4	平沟村
30	旅游	旅游拓展中心	新建	2026-2030	0.36	平沟村
31	旅游	乡村文旅项目	新建	2026-2035	0.16	平沟村
32	旅游	龙潭花溪现代农业及旅游综合体项目配套用地	新建	2026-2028	0.03	沃沟村
33	旅游	游客接待中心	新建	2026-2028	0.17	张沟村
34	旅游	文殊寺门前规划停车场	改扩建	2026-2035	0.38	平沟村
35	旅游	乡村民宿	新建	2026-2035	0.47	合庄村
36	旅游	商业	新建	2021-2022	0.19	平沟村
37	旅游	特色民宿	新建	2026-2035	1.21	土楼村
38	旅游	龙潭花溪现代农业及旅游综合体项目配套用地	新建	2026-2035	0.48	沃沟村
39	交通	二广高速河南境黄河及以南段（不含洛阳城区段）	改扩建	2026-2035	437.31	—
40	交通	S522熊四线鲁山熊背至四棵树东营段改建工程	改扩建	2026-2035	2.8	南营村
41	交通	G207乌海线鲁山境四棵树段改建工程	改扩建	2026-2035	7.35	彭庄村、街西村
42	民生	乡污水处理厂	新建	2026-2030	0.27	彭庄村
43	民生	文殊寺门前规划停车场	改扩建	2026-2035	0.27	平沟村
44	民生	乡镇公益性公墓	新建	2026-2030	3.33	—
45	民生	乡给水厂	新建	2026-2030	0.10	乡驻地
46	民生	乡燃气站	新建	2026-2030	0.02	乡驻地
47	民生	乡供热站	新建	2026-2030	0.13	乡驻地
48	民生	乡垃圾中转站	新建	2026-2030	0.03	乡驻地
49	民生	乡文化活动中心	新建	2026-2030	0.12	乡驻地
50	民生	代坪养老项目	新建	2023-2025	0.63	代坪村
51	民生	红色纪念场馆	改扩建	2026-2030	0.04	代坪村
52	民生	新建停车场工程	新建	2021-2025	0.47	代坪村、合庄村
53	民生	新建老年康养中心	新建	2021-2025	0.28	合庄村
54	民生	新建活动广场	新建	2024-2025	0.26	平沟村
55	民生	中医疗养基地	新建	2026-2030	0.09	沃沟村